



aerospace
climate control
electromechanical
filtration
fluid & gas handling
hydraulics
pneumatics
process control
sealing & shielding



New Product of the Year Award
AFS
2010

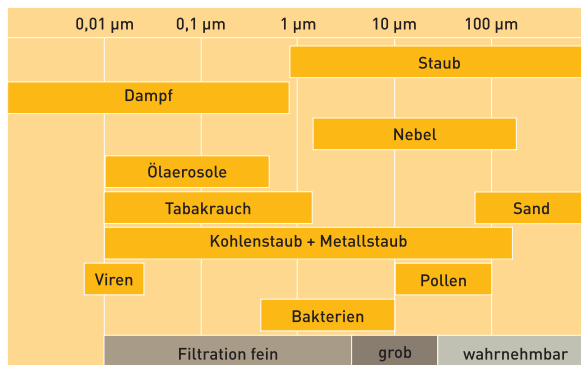
GL-Filterserie

Hocheffiziente Filter



Achtung: Kontamination!

Druckluft wird von der gesamten Industrie als sicherer und zuverlässiger Energieträger eingesetzt. Jedoch enthält sie nach der Erzeugung beim Eintritt in das Rohrleitungssystem eine große Zahl verschiedener Verunreinigungen, hauptsächlich Feststoffe, Wasser und Öl.



Viele Kontaminationsstoffe sind dabei kleiner als 40-millionstel Meter (40 µm) und liegen unterhalb der menschlichen Wahrnehmung.



Wasser

In einem Druckluftsystem ist Wasser in Form von Wasserdampf, Wassertröpfchen und Wasseraerosolen vorhanden. Mit der angesaugten atmosphärischen Luft gelangen große Mengen an Feuchte in das Druckluftsystem. Während der Verdichtung konzentrieren sich alle Luftbestandteile und die Temperatur der Luft erhöht sich erheblich. Das führt zu einer vollständigen Sättigung der Luft mit Feuchte. Bei jeder späteren Temperaturabsenkung der gesättigten Druckluft kondensiert dann Wasser aus. Dies verursacht Korrosion in der gesamten nachgeschalteten Anlage, mit Folgekosten bei Wartung und Produktionsausfällen. Um die einwandfreie Funktion und eine effiziente Leistung sicher zu stellen, muss überschüssiges Wasser aus dem System entfernt werden.

| Gesamtfeuchte-Eintrag in Litern pro Tag, bei einer Ansaugleistung von 250 m ³ /h (20 °C, 1 bar _a) und einem Verdichter-Enddruck von 8 bar _a | | | | |
|---|--|------------------|---------|---------|
| Temperatur °C | Feuchtegehalt (gesättigt) g/m ³ | Relative Feuchte | | |
| | | 50 % | 60 % | 70 % |
| 15 | 12,8 | 38,4 L | 46,1 L | 53,8 L |
| 20 | 17,3 | 51,9 L | 62,3 L | 72,7 L |
| 25 | 23,1 | 69,3 L | 83,2 L | 97,0 L |
| 30 | 30,4 | 91,2 L | 109,4 L | 127,7 L |
| 35 | 39,6 | 118,8 L | 142,6 L | 166,3 L |
| 40 | 51,1 | 153,3 L | 184,0 L | 214,6 L |
| 45 | 65,4 | 196,2 L | 235,4 L | 274,7 L |

Feststoffe

Die Partikelverunreinigung in einem Druckluftsystem setzt sich zusammen aus atmosphärischem Schmutz, Mikroorganismen, Rost- und Kondensatablagerungen.

Die atmosphärische Luft im industriellen und städtischen Umfeld hat bis zu 150 Millionen Schmutzpartikel pro Kubikmeter. 80 % der Schmutzpartikel sind kleiner als 2 Mikrometer und werden aufgrund ihrer geringen Größe nicht vom Ansaugfilter des Kompressors zurückgehalten. So gelangen sie direkt in das Druckluftsystem.



In Verbindung mit Kondenswasser wirken Festpartikel häufig korrosiv, bilden Schlämme und können Armaturen blockieren. Außerdem können sie die Endprodukte unbrauchbar machen.

| Festpartikel-Eintrag bei einer Ansaugleistung von 250 m ³ /h (20 °C, 1 bar _a) und einem Verdichter-Enddruck von 8 bar _a | | |
|---|------------------------|----------------|
| Größe | ca. pro m ³ | ca. pro Tag |
| < 2 µm | 120 Millionen | 720 Milliarden |
| > 2 µm | 30 Millionen | 180 Milliarden |

Öl

Bei einem Großteil der Drucklufterzeuger dient Öl als Mittel zum Abdichten, Schmieren und Kühlen. Nach dem Verdichtungsprozess im Kompressor kann dieses Öl in das Druckluftsystem gelangen. Die Menge ist sowohl von der Art als auch vom Alter des Kompressors abhängig.

Selbst bei ölfreien Verdichtern kann es zur Kontamination der Druckluft durch Öl kommen. Denn auch die atmosphärische Luft enthält Öl in Form von unverbrannten Kohlenwasserstoffen, welche mit der angesaugten Luft in den Verdichterblock gelangen. Einmal ins Druckluftsystem gelangt, verbindet sich das Öl mit dem bereits vorhandenen Wasser zu korrosiven Säuren. Das führt zu Schäden an Druckluftkesseln, Rohrleitungen, Armaturen und Endprodukten. Außerdem lassen ausgeblasene Öldämpfe eine ungesunde Arbeitsumgebung entstehen.



| Restöl-Eintrag verschiedener Verdichter-Bauformen, bei einer Ansaugleistung von 250 m ³ /h (20 °C, 1 bar _a) und einem Verdichter-Enddruck von 8 bar _a | | | | |
|---|------------------|--------------------|--------------|-------------|
| Restölgehalt nach Verdichtung | | | | |
| Verdichter | Zustand | Pro m ³ | Pro Tag | Pro Jahr |
| Kolbenverdichter, ölgeschmiert | neu | 30 mg | 180 g | 77 L |
| | alt | 60 - 180 mg | 360 - 1080 g | 155 - 464 L |
| Rotationsverdichter, ölgeschmiert | neu | < 6 mg | < 35 g | 15 L |
| | alt | 60 - 180 mg | 360 - 1080 g | 155 - 464 L |
| Schraubenverdichter, ölgeschmiert | stationär | 2,4 - 12 mg | 14,4 - 72 g | 6 - 31 L |
| | fahrbar | 18 - 30 mg | 108 - 180 g | 46 - 77 L |
| Turboverdichter, ölfrei | betriebsabhängig | 0,06 - 0,5 mg | 0,36 - 3 g | 0,15 - 1 L |

Öldichte 0,85 kg/L

Kurz gesagt:

Wird die Verunreinigung in der Druckluft nicht reduziert oder beseitigt, so führt dies im Druckluftnetz zu vielen Problemen:

- **Korrosion innerhalb des Druckluftkessels und der Rohrleitungen**
- **Blockierte oder beschädigte Ventile, Zylinder, Luftmotoren oder Druckluftwerkzeuge**
- **Beschädigung der Produktionsanlagen**
- **Produktkontamination**

Das wiederum führt zu:

- **Unbrauchbarkeit oder Beschädigung der Produkte**
- **Reduzierter Produktionseffizienz**
- **Erhöhten Herstellungskosten**



Druckluft muss nicht nur sauber, sondern auch effizient sein!

Neben der Beseitigung von Verunreinigungen spielt die Wirtschaftlichkeit beim Einsatz von Druckluftfiltern eine große Rolle. Hier ist ein ausgewogenes Zusammenspiel zwischen der angestrebten Druckluftqualität und der aufgewendeten Energie nötig, um Kosten zu minimieren.

Druckluftqualität gemäß ISO 8573-1:2001

Die erforderliche Druckluftqualität innerhalb eines üblichen Druckluftsystems ist abhängig von der jeweiligen Anwendung. So wird bei der Herstellung von pharmazeutischen Produkten oder Lebensmitteln eine viel höhere Anforderung an die Druckluftqualität gestellt als zum Beispiel beim Einsatz pneumatischer Werkzeuge an einer Fertigungsstraße.

Die internationale Norm für die Druckluftqualität bietet ein einfaches und eindeutiges System zur

Klassifizierung der drei Hauptverunreinigungen aller Druckluftsysteme: Wasser, Öl und Feststoffe. ISO 8573-1 aus dem Jahr 2001 zeigt die branchenbekannten Festlegungen. Allerdings bleibt bei ISO 8573-1 völlig offen, unter welcher Eingangsbelastung diese Reinheitsklassen erreicht werden können. Erst seit wenigen Jahren existieren verbindliche Normen, unter welcher Eingangslast und mit welcher Testausrüstung solche Leistungen zu erzielen und anzugeben sind.

| Klasse | Festpartikel Maximale Anzahl pro m ³ Partikelgröße | | | | Feuchte (gasförmig) Drucktaupunkt in °C | Öl (Dampf, Aerosole, flüssig) Gehalt in mg/m ³ |
|--------|---|--------------|------------|----------|---|---|
| | ≤ 0,1 µm | 0,1 - 0,5 µm | 0,5 - 1 µm | 1 - 5 µm | | |
| 0 | Zwischen Lieferant und Betreiber zu vereinbaren (besser als Klasse 1) | | | | | |
| 1 | n. v. | < 100 | 1 | 0 | ≤ -70 | ≤ 0,01 |
| 2 | n. v. | 100.000 | 1.000 | 10 | ≤ -40 | ≤ 0,1 |
| 3 | n. v. | n. v. | 10.000 | 500 | ≤ -20 | ≤ 1 |
| 4 | n. v. | n. v. | n. v. | 1.000 | ≤ +3 | ≤ 5 |
| 5 | n. v. | n. v. | n. v. | 20.000 | ≤ +7 | nicht vereinbart |
| 6 | nicht anwendbar | | | | ≤ +10 | nicht vereinbart |

Bezugsbedingungen 1 bar(a), 20 °C, 0 % relative Feuchte; Drucktaupunkt bei Verdichter-Enddruck 8 bar(a)

Neu erschienen – ISO 8573-1:2010

Gegenwärtig ist die Neufassung der ISO 8573-1 erschienen, die neue - deutlich höhere - Grenzwerte für Verunreinigungen mit Festpartikeln festlegt. Auf den ersten Blick stellt es sich nur als eine Verschlechterung der empfohlenen Reinheitsklassen dar.

Jedoch ist diese Neufassung der ISO 8573-1 der praxisüblichen Industrie-Anwendung angepasst, die bisher z. B. für die Erfüllung der Partikel-

Reinheitsklasse 1 einen Absolut-Filter benötigte (wie es eigentlich nur in der Pharmazie- und Lebensmittelindustrie erforderlich ist). Daher profitieren Industrie-Anwender durch einen besseren Praxisbezug von dieser Neufassung. Allerdings ist es für alle Anwender ratsam, für alle Vereinbarungen nach ISO 8573-1 stets das Erscheinungsjahr zu spezifizieren.

| Klasse | Maximale Anzahl pro m ³ Partikelgröße | | |
|--------|---|------------|-----------|
| | 0,1 - 0,5 µm | 0,5 - 1 µm | 1 - 5 µm |
| 0 | Zwischen Lieferant und Betreiber zu vereinbaren (besser als Klasse 1) | | |
| 1 | ≤ 20.000 | ≤ 400 | ≤ 10 |
| 2 | < 400.000 | ≤ 6.000 | ≤ 100 |
| 3 | n. v. | ≤ 90.000 | ≤ 1.000 |
| 4 | n. v. | n. v. | ≤ 10.000 |
| 5 | n. v. | n. v. | ≤ 100.000 |

Bezugsbedingungen 1 bar(a), 20 °C, 0 % relative Feuchte



Der Leistungsbeweis: Die Messlatte liegt hoch – wir legen sie noch höher.

Testmethoden nach ISO 12500 – endlich eine eindeutige Grundlage




Die zu erzielenden Luft-Reinheitsklassen nach ISO 8573-1 gibt es schon lange. Die standardisierten Festlegungen zu den Eingangslasten existieren jedoch erst seit dem Jahr 2007. Dadurch wurde nach einer Zeit der Unsicherheit endlich die Grundlage geschaffen, nach der gemessen und validiert werden kann.

| ISO 12500 | Teil 3 | Teil 2 | Teil 1 |
|-----------|---|---|---|
| | Festpartikel fein 0,01 - 5 µm Eingangszahl ^{a)} pro m ³ | Öl-Dämpfe Eingangskonzentration mg n-Hexane/ kg Luft | Öl-Aerosole fein 0,15 - 0,4 µm Eingangskonzentration in mg/m ³ |
| | 10 ⁻⁹ bis 10 ⁻¹² | 1 000 | 40 oder 10 |

^{a)} Verweis auf EN 1822-1

Bezugsbedingungen 1 bar(a), 20 °C, 0 % relative Feuchte

Am Beispiel von Feinfiltern zur Entfernung von Öl-Aerosolen zeigen sich die Auswirkungen:

| Öl-Aerosole | ISO 12 500-1 | Parker Zander | Wettbewerb | Übliche Restölgehalte von Kompressoren | | |
|------------------------|----------------------|----------------------|---------------------|--|--|---|
| normierte Eingangslast | 40 mg/m ³ | 40 mg/m ³ | — | 30 mg/m ³ | Kolben- und fahrbare Schraubenkompressoren |  |
| | 10 mg/m ³ | 10 mg/m ³ | — | 12 mg/m ³ | stationäre Schraubenverdichter |  |
| andere Eingangslast | — | — | 3 mg/m ³ | < 6 mg/m ³ | Rotationsverdichter |  |

Bezugsbedingungen 1 bar(a), 20 °C, 0 % relative Feuchte

Jetzt wird eines ganz klar: Zugesagte Restöl-Aerosolgehalte haben nach einem Feinfilter für sich allein genommen nur eine beschränkte Aussagekraft. Berücksichtigt man jedoch die validierte Eingangslast nach ISO 12500-1, wird deutlich, in welchem Leistungsbereich sich Feinfilter wirklich bewegen.

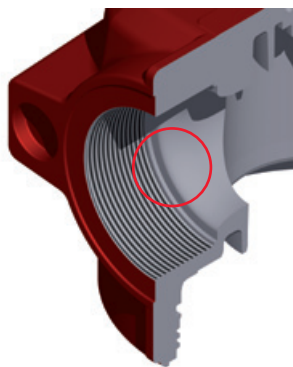


Die neue GL-Filtertechnologie hält, was sie verspricht, und bietet Ihnen den unabhängig validierten Leistungsnachweis nach ISO 12500.



Die neue GL-Technologie: geringster Ener

Das perfekte Zusammenspiel innovativer Konstruktionsmerkmale zeigt sich im kostensenkenden Air-Flow-Management und der leistungsorientierten Auswahl von Hochleistungs-Filtermaterialien. Das Ergebnis: beste Druckluftreinigung bei kleinstmöglichem Differenzdruck.



Weg mit Energiefressern: konischer Gehäuseeinlass

Fließender, turbulenzfreier Übergang der Luft bei Eintritt in das Filterelement - optimal abgestimmt auf die Anschlüsse der verschiedenen Kompressorhersteller



Um die Ecke gedacht: weiche 90°-Krümmer

Kein Totraum, keine Turbulenzen - kaum Druckverlust dank optimaler Einleitung der Luft



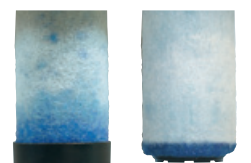
Kein Aufprall: konischer Luftverteiler

Weiche Umlenkung am Elementboden verhindert Turbulenzen und vermeidet nutzlosen Ruheraum



Keine nassen Füße

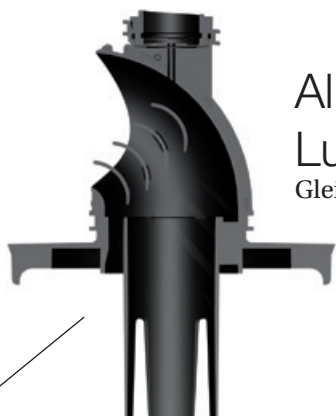
Keine Nasszone, kein extra Ruheraum und optimale Ableitung durch Mantelumstülpung am Boden mit Ableitkanälen (Zusammenspiel von Kappenstegen und Lamellen an Unterteil-Innenseite)



Alte Technik Neue Technik



Platzbedarf bei höchster validierter Leistung



Alles läuft glatt:

Luftleitbleche aus der Luftfahrt

Gleichmäßige und effektive Strömungslenkung in das Filterelement

Alles im Fluss:

Strömungsverteiler

Optimale Nutzung der Raumtiefe
sowie der gesamten Elementfläche

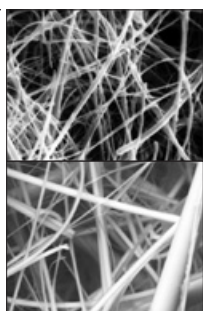
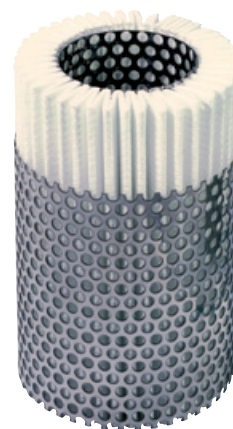


Gelungener Abgang

Äußere Luftstabilisatoren an der
oberen Endkappe sorgen für gleich-
mäßige Strömungslenkung beim
Druckluftaustritt

Große Fläche – große Wirkung

Durch Tiefenplissierung 4,5-fache Flächenvergröße-
rung gegenüber konventionellen Elementen - dadurch
erhöhte Aufnahmekapazität, weniger Platzbedarf und
geringere Betriebskosten



Leistung auf höchstem Niveau:
Hochleistungsfilter

Einsatz hocheffektiver Elementvliese aus Borosilikat-
Nanofasern mit 96 % Hohlraumvolumen und Drainage-
Außenmantel: Grobpartikelelement VL (3 μm), Koaleszenz-
Feinelement ZL (1 μm) und Koaleszenz-Feinstelement XL
(0,01 μm) zur Tröpfchen- und Aerosolabscheidung; hocheff-
ektive Oberflächenbindung von Öldämpfen und Geruchs-
stoffen mit dem Adsorptivelement A

Druck machen – aber nicht zu jedem Preis!

Grundsätzlich kann ein Filtermedium so dicht hergestellt werden, dass es alle Verunreinigungen entfernt: Das geht jedoch zulasten des Betriebsdrucks. Um den geforderten Betriebsdruck zu halten, muss dieser Druckwiderstand durch mehr Kompressorleistung kompensiert werden.

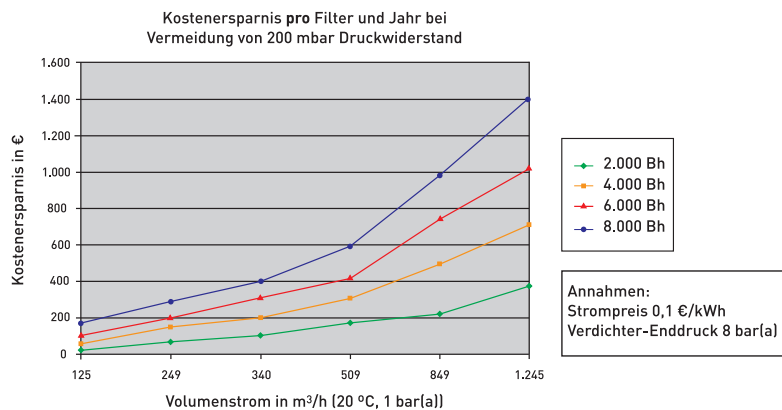
Die Folge sind ein höherer Energiebedarf, vorzeitiger Kompressorverschleiß und somit steigende Kosten. Daher kommt es auf die richtige Mischung an: auf optimale Abscheidungsleistung bei möglichst geringem Einsatz von Energie.

Veraltete Technik kostet Geld – jeden Tag!

Konventionelle Filter bauen im ersten Jahr durchschnittlich 200 mbar Differenzdruck auf: Je nach Betriebsweise bei einer 5-Tage-Woche im Einschichtbetrieb (2.000 Betriebsstunden), im Zweischichtbetrieb (4.000 Bh), im Dreischichtbetrieb (6.000 Bh) oder im Dauerbetrieb über 365 Tage (8.000 Bh) zeigen sich mit steigender Kompressoren-Ansaugleistung erhebliche Zusatzaufwendungen für Energie.



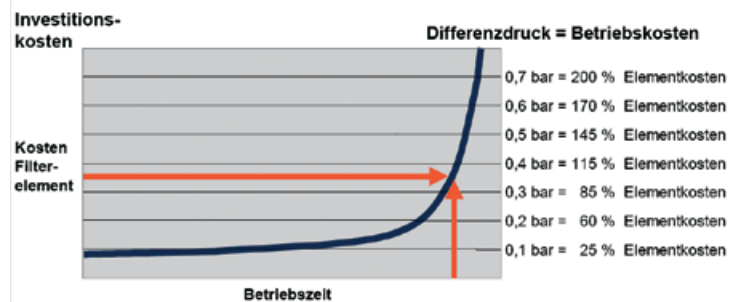
Druckwiderstand, wird auch als Differenzdruck (vor und nach Einbauten) bezeichnet



Die Lösung ist einfach: Schaffen Sie sich unnötigen Druckverlust durch veraltete Filter gar nicht erst an, sondern setzen Sie gleich auf moderne GL-Filtertechnologie!

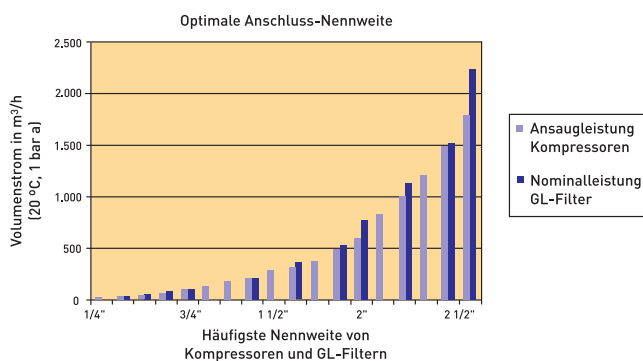
Verschmutzte Filter können teuer für Sie werden!

Jedes Filterelement hat nur eine begrenzte Lebensdauer: Die Aufnahmekapazität von Schmutzpartikeln erschöpft sich, Materialien altern – die Folge ist ein zunehmender Druckwiderstand im Filter. Vergleichen Sie die Anschaffungskosten eines neuen Filterelements mit den Energiekosten, die nötig sind, den Druckwiderstand eines verschmutzten Filterelements zu überwinden. Sie werden sehen: Ein rechtzeitiger Wechsel rechnet sich.



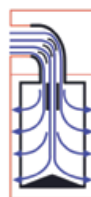
Optimale Anbindung – keine Flaschenhalse!

Filter der GL-Serie verfügen über Nennweiten, die optimal auf die gängigen Kompressoren abgestimmt sind:



Eine runde Sache: Air-Flow-Management

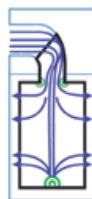
Strömt Luft über eine scharfe Kante, entstehen Turbulenzen. Das wiederum führt zu erhöhtem Strömungswiderstand und einer unzureichenden Verteilung des Luftstroms. Das Air-Flow-Management der GL-Serie umgeht dieses Problem, indem die Luft durch einen weichen Bogen und mithilfe von Luftleitblechen aus der Luftfahrt verwirbelungsfrei in das Filterinnere geführt wird.



Optimal: Der Einsatz von Luftleitblechen am Filtereingang und Luftverteiltern am Filterboden verhindert Turbulenzen bei optimaler Strömungsverteilung und geringstem Druckverlust. Kaum zu glauben, aber wahr: Verglichen mit dem konventionellen 90°-Winkel lässt sich durch turbulenzfreie Strömungsleitung eine Ersparnis von bis zu 75 % erzielen:



Bisher: Die einströmende Luft wird scharf um 90° umgelenkt. Die Folgen sind Turbulenzen, Druckverlust und unzureichende Verteilung der Luft im Filtermedium.



Besser: Abgerundete Ecken verringern Turbulenzen, lassen jedoch den Luftstrom nicht optimal das Filtermedium durchdringen.

| Strömungswiderstand | Rohr-Nennweite bei gleicher Länge | | |
|---------------------|-----------------------------------|-------|-------|
| | 3/8" | 1/2" | 3/4" |
| 90° - Winkel | 100 % | 100 % | 100 % |
| 90° - Bogen | 25 % | 30 % | 30 % |

Kurz gesagt: so viel wie nötig, so wenig wie möglich.

- Unterschiedliche Anwendungen erfordern unterschiedliche Druckluftqualität.
- Je mehr Filtermedium, desto größer der Druckwiderstand, der sog. Differenzdruck.
- Je höher der Differenzdruck, desto höher der Energieaufwand und Verschleiß bei der Kompression.

Daraus folgt:

- Der Filtrationsgrad muss dem Anwendungsfall angepasst sein.
- Filtervliese nach aktuellem Stand der Technik halten den Differenzdruck niedrig.
- Filterelemente regelmäßig zu erneuern, hält die Betriebskosten im Griff.
- Nur das optimale Zusammenspiel von Abscheideleistung und effizientem Energieeinsatz sorgt für den wirtschaftlichen Einsatz von Druckluft.

Das wird es Ihnen wert sein: Ihre Vorteile im Überblick

Bei der Anschaffung von Druckluftfiltern Geld zu sparen, kann sich als kostspieliger Fehler erweisen. Schließlich sollen sie zur Aufrechterhaltung der streng reglementierten Druckluftqualität dienen, ohne einen hohen Druckverlust im System hervorzurufen. Denn der daraus resultierende Mehraufwand an Energie erhöht beträchtlich die Betriebskosten. Verlassen Sie sich lieber auf die Vorzüge der neuen GL-Serie – eine Entscheidung, die sich für Sie auszahlen wird.

- **Druckluftqualität validiert nach ISO 12500-1:2007 und ISO 8573-1:2010 durch unabhängige Gutachter**
- **Niedrige Differenzdrücke senken Betriebskosten und gewährleisten einen wirtschaftlichen Betrieb**
- **Zuverlässige Abscheidung von Feststoffen, Öl- und Wasser-Aerosolen sowie Öl-Dämpfen**
- **Optimales Preis-Leistungs-Verhältnis von Betriebs- und Verschleißteilkosten**
- **Erhöhung der Maschinenauslastung und Produktivität durch geringe Ausfallzeiten, weniger Instandhaltungskosten**
- **Garantierte Druckluftqualität bei Einhaltung der Wartungsempfehlungen**
- **10 Jahre Garantie auf das Filtergehäuse**
- **Konstant niedrige Differenzdrücke während der gesamten Elementlebensdauer bei hoher Schmutzaufnahmekapazität**
- **Hohe Energieeinsparung und somit verbesserte CO₂-Bilanz für Ihr Unternehmen**



Einfache und zuverlässige Wartung

Eindeutige Orientierung ohne Verwechslungsgefahr

Die Druckluft-Eintrittsseite ist eindeutig mit einem Steg am Filterkopf sichtbar. So werden Verwechslungen der Strömungsrichtung bei Ein- oder Umbau ausgeschlossen. Das Austauschen von Filterelementen erfordert

kein mühseliges Prüfen bezüglich Rein- oder Schmutzseite: Filterelemente werden passend in das Gehäuse-Unterteil eingesetzt, mit dem Schließen des Gehäuses stimmt die Strömungsrichtung automatisch.



Leichte und kompakte Bauweise – maximale Bodenfreiheit

Einfaches Öffnen und das verwechslungsfreie Einsetzen der Filterelemente in das Gehäuse-Unterteil begrenzen den Ausbaufreiraum auf ein Minimum. Der sichere Gehäuseverschluss mit Anschlag und Kontrollmarkierung verhindert

zuverlässig ein Unter- oder Überdrehen. Dabei erfolgt die prozesssichere Abdichtung des Filterelements zur Eintrittsseite – jede ungewollte Bypass-Strömung (Kurzschluss zwischen Schmutz- und Reinseite) wird sicher vermieden.



Regelmäßig warten – damit nichts Unerwartetes passiert

Ein Druckluftfilter ist im Betrieb einer Vielzahl von Belastungen ausgesetzt. Hohe Druckstöße und Temperaturen, die Bombardierung mit Schmutz, Öl- und Wasserpartikeln sowie Verschleiß setzen ihm zu und verringern während seiner Einsatzzeit seine Aufnahmekapazität. Dies führt unweigerlich zur Erhöhung des Differenzdrucks. Daher sollten Filterelemente immer

gemäß der Herstellerempfehlung gewechselt werden. Selbst wenn ein Filter mit einer Differenzdruckanzeige ausgestattet ist und die Anzeige im grünen Bereich steht, zeigt dies nicht zwangsläufig an, dass ein Filter in all seinen Funktionen in Ordnung ist. Schon ein kleiner Einschluss kann nämlich einen Filterdurchbruch hervorrufen. Das macht die Differenzdruckanzeige unbrauchbar – sie bleibt im

grünen Bereich. Und die nachfolgenden Anlagen sind selbst bei Filterwechsel noch eine Zeit lang kontaminiert. Die Folgen wären also ungleich schwerwiegender und kostenintensiver als ein rechtzeitiger Filterwechsel.

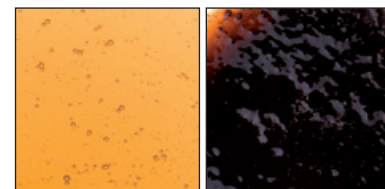
Die GL-Filterserie bietet Ihnen eine Leistungsgarantie nach ISO 12500 und ISO 8573-1:2010 über eine einjährige Lebensdauer.

Wirksame Ölabscheidung auch bei kritischen Synthetikölen

Metallabrieb und Staub, Zersetzungsprodukte (u. a. durch Blitztemperaturen in Verdichterstufen), korrosiver Luftsauerstoffkontakt (z. B. bei öleingespritzten Schraubenkompressoren) und Wasserkondensat bei Aussetzbetrieb führen zur vor-schnellen Alterung des Öls – einhergehend mit korrosiven Säurerückständen. Aufgrund ihrer längeren Wartungsintervalle werden zunehmend Synthetiköle als Verdichteröle

eingesetzt. Das erfordert verbesserte Werkstoffe, insbesondere für materialkritische Synthetiköle. Die GL-Filterserie ist perfekt auf all diese Herausforderungen vorbereitet. Sie zeigt nicht nur eine hervorragende Effizienz bei der Ölabscheidung und beste chemische Materialverträglichkeit mit gängigen Verdichterölen auf Mineralölbasis und vergleichbaren europäischen synthetischen Poly- α -Olefinen (PAO),

sondern auch mit materialkritischen Synthetikölen wie Polyalkylenglykolen (PAG) im angelsächsischen Raum auf Polyether- sowie Hochtemperatur-Synthetiköle auf Esterbasis.



Neues, frisches Öl

Altes, gebrauchtes Öl

Vollständig korrosionsgeschützt – garantiert

Gegenüber herkömmlichen Filtergehäusen ist das Gehäuse der GL-Serie mit einer Aluchromatierung und einer äußeren Epoxyd-Pulverbeschichtung vor Korrosion geschützt. Und zwar so sicher, dass

Sie bei Einhaltung der empfohlenen Betriebsbedingungen eine zehnjährige Garantie auf das Filtergehäuse erhalten.



An alles gedacht: technische Daten und Filtrationsstufen

Filterauswahl und Korrekturfaktoren

Die angegebenen Filterleistungen gelten für eine angenommene Verdichtung auf 7 bar(e). Bei abweichendem Mindestbetriebsdruck ist der passende Korrekturfaktor anzuwenden.

| Filter-Typ | Nennweite ¹⁾ | Leistung ²⁾ m ³ /h | Leistung ²⁾ cfm | Ersatzteil-Kit |
|------------|-------------------------|---|-------------------------------|-----------------------|
| GL2_ | ¼" | 36 | 21 | CP1008_ ³⁾ |
| GL3_ | ⅜" | 55 | 32 | CP2010_ ³⁾ |
| GL5_ | ½" | 72 | 42 | CP2010_ ³⁾ |
| GL7_ | ¾" | 108 | 64 | CP2020_ ³⁾ |
| GL9_ | 1" | 216 | 127 | CP3025_ ³⁾ |
| GL11_ | 1 ½" | 396 | 233 | CP3040_ ³⁾ |
| GL12_ | 1 ½" | 576 | 339 | CP4040_ ³⁾ |
| GL13_ | 2" | 792 | 466 | CP4050_ ³⁾ |
| GL14_ | 2 ½" | 1.188 | 699 | CP4065_ ³⁾ |
| GL17_ | 2 ½" | 1.548 | 911 | CP5065_ ³⁾ |
| GL19_ | 3" | 2.232 | 1.314 | CP5080_ ³⁾ |

¹⁾ gemäß DIN ISO 228 (BSP-P) oder ANSI B 1.20.1 (NPT-F), ²⁾ bezogen auf 20 °C, 1 bar(a), 0 % relative Feuchte.

³⁾ _ ersetzen durch Filtrationsgrad VL, ZL, XL oder A.

| Betriebsdruck bar(e) | Korrekturfaktor |
|----------------------|-----------------|
| 1 | 2,65 |
| 1,5 | 2,16 |
| 2 | 1,87 |
| 2,5 | 1,67 |
| 3 | 1,53 |
| 3,5 | 1,41 |
| 4 | 1,32 |
| 4,5 | 1,25 |
| 5 | 1,18 |
| 5,5 | 1,13 |
| 6 | 1,08 |
| 6,5 | 1,04 |
| 7 | 1,00 |
| 7,5 | 0,97 |
| 8 | 0,94 |
| 8,5 | 0,91 |
| 9 | 0,88 |
| 9,5 | 0,86 |
| 10 | 0,84 |
| 10,5 | 0,82 |
| 11 | 0,80 |
| 11,5 | 0,78 |
| 12 | 0,76 |
| 12,5 | 0,75 |
| 13 | 0,73 |
| 13,5 | 0,72 |
| 14 | 0,71 |
| 14,5 | 0,69 |
| 15 | 0,68 |
| 15,5 | 0,67 |
| 16 | 0,66 |
| 16,5 | 0,65 |
| 17 | 0,64 |
| 17,5 | 0,63 |
| 18 | 0,62 |
| 18,5 | 0,62 |
| 19 | 0,61 |
| 19,5 | 0,60 |
| 20 | 0,59 |

Auslegungsbeispiel

Die korrekte Auslegung eines Filters richtet sich nach:

- dem Mindestbetriebsdruck des Systems und
- dem Maximum-Volumenstrom des Systems.

Vorgehen:

1. Korrekturfaktor auswählen gemäß Mindest-Betriebsdruck (ggf. nächst niedrige Stufe auswählen).
2. Korrekturfaktor mit dem Maximum-Volumenstrom multiplizieren, um nominalen Vergleichswert zu ermitteln.
3. Mit dem nominalen Vergleichswert anhand der Tabelle die Filtergröße mit gleicher oder größerer Leistung auswählen.

Beispiel-Rechnung

Maximaler Ansaugvolumenstrom des Systems: 285 m³/h

Mindestbetriebsdruck des Systems: 4,3 bar(e)

285 m³/h x 1,32 = 376,2 m³/h, entspricht der Filtergröße GL11.

Filtrationsgrade

| Filtrationsgrad | VL | ZL | XL | A |
|--------------------------------|--------------|-------------------------------------|-------------------------------------|-------------------------|
| Abscheidung | Festpartikel | Festpartikel, Aerosole (Öl, Wasser) | Festpartikel, Aerosole (Öl, Wasser) | Dämpfe |
| Vorfilterstufe erforderlich | n. a. | WS (bei Wandfluss) | ZL | ZL+XL |
| Nachfilterstufe erforderlich | - | - | - | ZL |
| Eignung nach ISO 8573-1:2010 | [3:-:-] | [2:-:3] | [1:-:2] | [1:-:1] |
| Partikelfeinheit | ≥ 3 µm | ≥ 1 µm | ≥ 0,01 µm | n. a. |
| Aerosolgehalt nach ISO 12500-1 | n.a. | 40 mg/m ³ | 10 mg/m ³ | n.a. |
| Restölgehalt | n.a. | 0,6 mg/m ³ | 0,01 mg/m ³ | 0,003 mg/m ³ |
| Filtereffizienz | 99,95 % | 99,925 % | 99,9999 % | n. a. |
| Differenzdruck trocken | < 70 mbar | < 70 mbar | < 140 mbar | < 70 mbar |
| Differenzdruck benetzt | k. A. | < 140 mbar | < 200 mbar | k. A. |
| Elementwechsel | 12 Monate | 12 Monate | 12 Monate | 50-650 Bh |

n. a. = nicht anwendbar; k. A. = keine Angabe; Bh = Betriebsstunden

Verfügbare Druckgeräte-Zulassungen

- Europäische Zulassung nach Druckgeräte-Richtlinie 97/23/EG
- Festigkeitsberechnung nach ASME VIII Div1 aber nicht Zulassungspflichtig
- Kanadische Zulassung nach CRN
- Australische Zulassung nach AS1210
- Russische Zulassung nach TR

Technische Daten

Einsatzbereich

| Filtergröße von/bis | Elementtyp | Differenzdruckmanometer | Ableiter | Einsatztemperatur mindestens °C | Einsatztemperatur maximal °C | Betriebsdruck maximal bar(e) |
|---------------------|------------|-------------------------|----------|---------------------------------|------------------------------|------------------------------|
| GL2 - GL19 | VL | - | + | 1,5 | 80 | 16 |
| GL2 - GL19 | VL | - | H | 1,5 | 100 | 20 |
| GL3 - GL19 | VL | D | + | 1,5 | 80 | 16 |
| GL3 - GL19 | VL | D | H | 1,5 | 80 | 16 |
| GL2 - GL19 | VL | - | OA | 1,5 | 100 | 20 |
| GL2 - GL19 | ZL | - | + | 1,5 | 80 | 16 |
| GL2 - GL19 | ZL | - | H | 1,5 | 100 | 20 |
| GL3 - GL19 | ZL | D | + | 1,5 | 80 | 16 |
| GL3 - GL19 | ZL | D | H | 1,5 | 80 | 16 |
| GL2 - GL19 | ZL | - | OA | 1,5 | 100 | 20 |
| GL2 - GL19 | XL | - | + | 1,5 | 80 | 16 |
| GL2 - GL19 | XL | - | H | 1,5 | 100 | 20 |
| GL3 - GL19 | XL | D | + | 1,5 | 80 | 16 |
| GL3 - GL19 | XL | D | H | 1,5 | 80 | 16 |
| GL2 - GL19 | XL | - | OA | 1,5 | 100 | 20 |
| GL2 - GL19 | A | - | + | 1,5 | 50 | 20 |
| GL2 - GL19 | A | - | OA | 1,5 | 50 | 20 |

Zeichenerklärung

D = optionales Differenzdruckmanometer ZD90GL angebaut; + = Standard-Ableiter angebaut;

Schwimmableiter PD 15NO bei Filtergrad VL, ZL oder XL; Handablass HV15 bei Filtergrad A;

H = Handablass HV15 optional angebaut bei Filtergrad VL, ZL oder XL;

OA = optional kein Ableiter angebaut; Ablass offen

Produktschlüssel

| Serie | Baugröße | Elementgrad | Optionen (wenn abweichend vom Standard) | Anschluss (nur für NPT-F) |
|-------|----------|-------------------|---|------------------------------|
| ↓ | ↓ | ↓ | ↓ | ↓ |
| GL | 2 bis 19 | VL, ZL, XL oder A | D, H oder OA | -N |

Beispiele:

GL3VLH-N -> Filter NPT 3/8", 3 µm Festpartikelelement, mit angebaute Handablass HV15

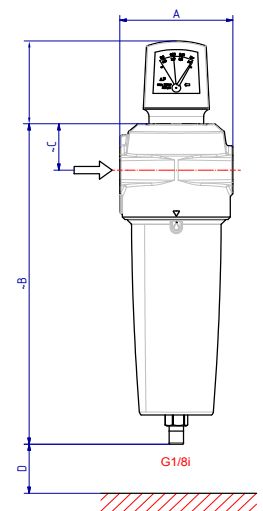
GL9XLDH -> Filter G1" (BSP-P), 0,01 µm Feinstelement, mit angebaute Differenzdruckmanometer ZD90GL und Handablass HV15

GL5ZLDOA -> Filter G1/2" (BSP-P), 1 µm Feinelement, mit angebaute Differenzdruckmanometer ZD90GL, Ablass offen

Maße und Gewichte

| Typ | Nennweite ¹⁾ | A Breite mm | B Höhe mm | C Einbauhöhe mm | D Bodenfreiheit mm | Tiefe mm | Gewicht kg |
|-------|-------------------------|-------------------|-----------------|-----------------------|--------------------------|-------------|---------------|
| GL2_ | 1/4" | 67 | 200 | 23 | ≥ 40 | 65 | 0,55 |
| GL3_ | 3/8" | 89 | 263 | 38 | ≥ 50 | 85 | 1,3 |
| GL5_ | 1/2" | 89 | 263 | 38 | ≥ 50 | 85 | 1,3 |
| GL7_ | 3/4" | 89 | 263 | 38 | ≥ 50 | 85 | 1,3 |
| GL9_ | 1" | 130 | 300 | 46 | ≥ 70 | 116 | 3 |
| GL11_ | 1 1/2" | 130 | 390 | 46 | ≥ 70 | 116 | 3,2 |
| GL12_ | 1 1/2" | 164 | 463 | 57 | ≥ 100 | 156 | 6,9 |
| GL13_ | 2" | 164 | 555 | 57 | ≥ 100 | 156 | 7,3 |
| GL14_ | 2 1/2" | 164 | 555 | 57 | ≥ 100 | 156 | 7,1 |
| GL17_ | 2 1/2" | 192 | 677 | 72 | ≥ 120 | 182 | 10,3 |
| GL19_ | 3" | 192 | 867 | 72 | ≥ 120 | 182 | 15,3 |

¹⁾ gemäß DIN ISO 228 (BSP-P) oder ANSI B 1.20.1 (NPT-F)



Sie haben die Wahl: weiteres Zubehör

| Wandhalterung für Filter, ggf. inkl. Kombinationszubehör | |
|--|-------------------------|
| Typ | Geeignet für |
| BF/GL2 | GL2, einstufig |
| BF/GL2/2 | GL2, zweistufig |
| BF/GL2/3 | GL2, dreistufig |
| BF/GL3 - GL7 | GL3 - GL7, einstufig |
| BF/GL3 - GL7/2 | GL3 - GL7, zweistufig |
| BF/GL3 - GL7/3 | GL3 - GL7, dreistufig |
| BF/GL9-GL11 | GL9 - GL11, einstufig |
| BF/GL9-GL11/2 | GL9 - GL11, zweistufig |
| BF/GL9-GL11/3 | GL9 - GL11, dreistufig |
| BF/GL12-GL14 | GL12 - GL14, einstufig |
| BF/GL12-GL14/2 | GL12 - GL14, zweistufig |
| BF/GL12-GL14/3 | GL12 - GL14, dreistufig |
| BF/GL17-GL19 | GL17 - GL19, einstufig |
| BF/GL17-GL19/2 | GL17 - GL19, zweistufig |
| BF/GL17-GL19/3 | GL17 - GL19, dreistufig |

| Befestigung für Filterkombinationen | |
|---|-------------------------|
| Typ | Geeignet für |
| BFS/GL2/2 | GL2, zweistufig |
| BFS/GL2/3 | GL2, dreistufig |
| BFS/GL3 - GL7/2 | GL3 - GL7, zweistufig |
| BFS/GL3 - GL7/3 | GL3 - GL7, dreistufig |
| BFS/GL9 - GL11/2 | GL9 - GL11, zweistufig |
| BFS/GL9 - GL11/3 | GL9 - GL11, dreistufig |
| BFS/GL12 - GL14/2 | GL12 - GL14, zweistufig |
| BFS/GL12 - GL14/3 | GL12 - GL14, dreistufig |
| BFS/GL17 - GL19/2 | GL17 - GL19, zweistufig |
| BFS/GL17 - GL19/3 | GL17 - GL19, dreistufig |

| Differenzdruckmanometer für Filtergrößen GL3 - GL19 | |
|---|---------|
| Typ | Bauform |
| ZD90GL | analog |

| Ableiter | | |
|-----------------|-----------|-------------|
| Typ | Bauform | Filtergröße |
| HV15 | manuell | GL2 - GL19 |
| PD15NO | Schwimmer | GL2 - GL19 |

Elektronische Ableiter der Serie ED3000
siehe eigene Broschüre BROED3000-00-DE

| Montage-Kits für Ableiter für Filtergrößen GL2 - GL19 | | | |
|---|-----------|----------|---------------------------|
| Typ | Anschluss | | Geeignet für Ableiter-Typ |
| | Filter | Ableiter | |
| MK-G15-G10 | G½ a | G¾ a | Trap 22 |
| MK-G15-G10 | G½ a | G¾ i | ED3002 |
| MK-G15-G15 | G½ a | G½ a | ED3004 - 3100 |

Antriebs- und Steuerungstechnologien von Parker

Wir von Parker setzen alles daran, die Produktivität und die Rentabilität unserer Kunden zu steigern, indem wir die für ihre Anforderungen besten Systemlösungen entwickeln. Gemeinsam mit unseren Kunden finden wir stets neue Wege der Wertschöpfung. Auf dem Gebiet der Antriebs- und Steuerungstechnologien hat Parker die Erfahrung, das Know-how und qualitativ hochwertige Komponenten, die weltweit verfügbar sind. Kein anderer Hersteller bietet eine so umfangreiche Produktpalette in der Antriebs- und Steuerungstechnologie wie Parker. Weitere Informationen erhalten Sie unter der kostenlosen Rufnummer 00800 27 27 5374



LUFT- UND RAUMFAHRT

Schlüsselmärkte

- Flugzeugantriebe
- Geschäftsflugverkehr und allgemeine Luftfahrt
- Kommerzieller Transport
- Landgestützte Waffensysteme
- Militärflugzeuge
- Raketen und Raketenwerfer-Fahrzeuge
- Regionalverkehr
- Unbemannte Flugzeuge

Schlüsselprodukte

- Flugsteuerungssysteme und -komponenten
- Fluidleitungssysteme
- Fluid-Durchflussmessungs- und Zerstäubungsgeräte
- Kraftstoffsysteme und -komponenten
- Hydrauliksysteme und -komponenten
- Systeme zur Herstellung von inertem Stickstoff
- Pneumatische Systeme und Komponenten
- Räder und Bremsen



KÄLTE-KLIMATECHNIK

Schlüsselmärkte

- Landwirtschaft
- Klimatechnik
- Lebensmittelindustrie
- Medizin/Biowissenschaften
- Präzisionskühlung
- Verarbeitungsindustrie
- Transportwesen

Schlüsselprodukte

- CO₂-Kontrollen
- Elektronische Steuerungen
- Filtertrockner
- Handabsperventile
- Schläuche und Anschlüsse
- Druckregelventile
- Kühlmittelverteiler
- Sicherheitsventile
- Elektromagnetventile
- Thermostatische Expansionsventile



ELEKTROMECHANIK

Schlüsselmärkte

- Luft- und Raumfahrt
- Industrielle Automation
- Lebensmittel und Getränke
- Biowissenschaften und Medizintechnik
- Werkzeugmaschinen
- Verpackungsmaschinen
- Papierherstellungs- und Druckmaschinen
- Kunststoffmaschinen und Materialumformung
- Grundstoff- und Rohmetall-Herstellung
- Halbleiter und elektronische Industrie
- Textilmaschinen
- Draht und Kabel

Schlüsselprodukte

- AC/DC-Antriebe, Systeme
- Elektromechanische Aktuatoren
- Steuerungen
- Handhabungssysteme
- Getriebe
- Bediengeräte
- Industrie-PCs
- Umrichter
- Linearmotoren, Achsmodule
- Präzisionsmechanik
- Schrittmotorantriebe
- Servomotoren, -antriebe
- Profile



FILTRATION

Schlüsselmärkte

- Lebensmittelindustrie
- Industrielle Maschinen und Anlagen
- Biowissenschaften
- Schifffahrt
- Mobile Ausrüstung
- Öl und Gas
- Energieerzeugung
- Prozesstechnik
- Transportwesen

Schlüsselprodukte

- Analytische Gaserzeuger
- Filter für Druckluft und Gas
- Condition Monitoring
- Motorsaugluft-, Treibstoff- und Öl-Filterung und -Systeme
- Hydraulik-, Schmier- und Kühlmittelfilter
- Prozess-, chemische, Wasser- und Mikrofilter
- Stickstoff- u. Wasserstoff-Erzeuger, Automatische Kondensatabeiter



FLUIDTECHNIK

Schlüsselmärkte

- Luft- und Raumfahrt
- Landwirtschaft
- Chemie- und Petrochemie
- Baumaschinen
- Lebensmittelindustrie
- Kraftstoff- und Gasleitung
- Industrielle Anlagen
- Mobile Ausrüstungen
- Öl und Gas
- Transportwesen
- Schweißen

Schlüsselprodukte

- Messinganschlüsse und -ventile
- Diagnoseausrüstung
- Fluid-Leitungssysteme
- Schläuche für industrielle Anwendungen
- PTFE- und PFA-Schläuche, -Rohre und Kunststoffanschlüsse
- Gummi- und Thermoplastschläuche und Anschlüsse
- Rohrverschraubungen und Adapter
- Schnellverschluss-Kupplungen



HYDRAULIK

Schlüsselmärkte

- Luft- und Raumfahrt
- Hebezeuge
- Landwirtschaft
- Baumaschinen
- Forstwirtschaft
- Industrielle Maschinen u. Anlagen
- Bergbau
- Öl und Gas
- Stromerzeugung und Energiewirtschaft
- LKW-Hydraulik

Schlüsselprodukte

- Diagnoseausrüstung
- Hydraulische Zylinder und Hydro-Speicher
- Hydraulische Motoren und Pumpen
- Hydraulik-Systeme
- Hydraulik-Ventile und Steuerungen
- Nebenantriebe
- Gummi- und Thermoplastschläuche und Anschlüsse
- Rohrverschraubungen und Adapter
- Schnellverschluss-Kupplungen



PNEUMATIK

Schlüsselmärkte

- Luft- und Raumfahrt
- Transportsysteme und Werkstück-Handhabung
- Industrielle Automation
- Lebensmittelindustrie
- Biowissenschaften und Medizin
- Werkzeugmaschinen
- Verpackungsmaschinen
- Transportwesen und Automobilindustrie

Schlüsselprodukte

- Druckluft-Aufbereitung
- Pneumatik Zylinder
- Kompakt Zylinder
- Linearantriebe
- Greifer und Aktuatoren
- Drehantriebe und Motoren
- Zuganker-Zylinder
- Feldbus-Ventilsysteme
- Verblockbare Ventile
- Miniatur-Ventiltechnik
- Pneumatik Zubehör
- Vakuum-Generatoren
- Vakuum-Sauger und -Sensoren



PROZESSSTEUERUNG

Schlüsselmärkte

- Chemische Industrie/Raffinerien
- Lebensmittelindustrie
- Allgemeine und Zahnmedizin
- Mikro-Elektronik
- Öl und Gas
- Energieerzeugung

Schlüsselprodukte

- Produkte und Systeme zur Bearbeitung analytischer Proben
- Anschlüsse, Ventile und Pumpen für die Leitung von Fluorpolymeren
- Anschlüsse, Ventile und Regler für die Leitung hochreiner Gase
- Prozesstechnik-Anschlüsse, -Ventile und Druckregler
- Mitteldruckanschlüsse und -ventile



DICHTUNG UND ABSCHIRMUNG

Schlüsselmärkte

- Luft- und Raumfahrt
- Chemische Verarbeitung
- Gebrauchsgüter
- Energie, Öl und Gas
- Fluidtechnik
- Industrie allgemein
- Informationstechnologie
- Biowissenschaften
- Militär
- Halbleiter-Technik
- Telekommunikation
- Transport

Schlüsselprodukte

- Dynamische Dichtungen
- Elastomer-O-Ringe
- EMV-Abschirmungen
- Extrudierte- und präzisionsgeschnittene/gefertigte Elastomerdichtungen
- Homogene und eingefügte Elastomerformen
- Hochtemperatur-Metalldichtungen
- Metall- und Kunststoff-Verbundstoff-Dichtungen
- Wärmeleitmaterialien



Parker weltweit

Europa, Naher Osten, Afrika

**AE – Vereinigte Arabische
Emirate, Dubai**
Tel: +971 4 8127100
parker.me@parker.com

AT – Österreich, Wiener Neustadt
Tel: +43 (0)2622 23501-0
parker.austria@parker.com

AT – Osteuropa, Wiener Neustadt
Tel: +43 (0)2622 23501 900
parker.easteurope@parker.com

AZ – Aserbajdschan, Baku
Tel: +994 50 2233 458
parker.azerbaijan@parker.com

BE/LU – Belgien, Nivelles
Tel: +32 (0)67 280 900
parker.belgium@parker.com

BY – Weißrussland, Minsk
Tel: +375 17 209 9399
parker.belarus@parker.com

CH – Schweiz, Etoy,
Tel: +41 (0)21 821 87 00
parker.switzerland@parker.com

**CZ – Tschechische Republik,
Klečany**
Tel: +420 284 083 111
parker.czechrepublic@parker.com

DE – Deutschland, Kaarst
Tel: +49 (0)2131 4016 0
parker.germany@parker.com

DK – Dänemark, Ballerup
Tel: +45 43 56 04 00
parker.denmark@parker.com

ES – Spanien, Madrid
Tel: +34 902 330 001
parker.spain@parker.com

FI – Finnland, Vantaa
Tel: +358 (0)20 753 2500
parker.finland@parker.com

**FR – Frankreich, Contamine s/
Arve**
Tel: +33 (0)4 50 25 80 25
parker.france@parker.com

GR – Griechenland, Athen
Tel: +30 210 933 6450
parker.greece@parker.com

HU – Ungarn, Budapest
Tel: +36 1 220 4155
parker.hungary@parker.com

IE – Irland, Dublin
Tel: +353 (0)1 466 6370
parker.ireland@parker.com

IT – Italien, Corsico (MI)
Tel: +39 02 45 19 21
parker.italy@parker.com

KZ – Kasachstan, Almaty
Tel: +7 7272 505 800
parker.easteurope@parker.com

NL – Niederlande, Oldenzaal
Tel: +31 (0)541 585 000
parker.nl@parker.com

NO – Norwegen, Asker
Tel: +47 66 75 34 00
parker.norway@parker.com

PL – Polen, Warschau
Tel: +48 (0)22 573 24 00
parker.poland@parker.com

PT – Portugal, Leca da Palmeira
Tel: +351 22 999 7360
parker.portugal@parker.com

RO – Rumänien, Bukarest
Tel: +40 21 252 1382
parker.romania@parker.com

RU – Russland, Moskau
Tel: +7 495 645-2156
parker.russia@parker.com

SE – Schweden, Spånga
Tel: +46 (0)8 59 79 50 00
parker.sweden@parker.com

SK – Slowakei, Banská Bystrica
Tel: +421 484 162 252
parker.slovakia@parker.com

SL – Slowenien, Novo Mesto
Tel: +386 7 337 6650
parker.slovenia@parker.com

TR – Türkei, Istanbul
Tel: +90 216 4997081
parker.turkey@parker.com

UA – Ukraine, Kiew
Tel: +380 44 494 2731
parker.ukraine@parker.com

UK – Großbritannien, Warwick
Tel: +44 (0)1926 317 878
parker.uk@parker.com

**ZA – Republik Südafrika,
Kempston Park**
Tel: +27 (0)11 961 0700
parker.southafrica@parker.com

Nordamerika

CA – Kanada, Milton, Ontario
Tel: +1 905 693 3000

US – USA, Cleveland
Tel: +1 216 896 3000

Asien-Pazifik

AU – Australien, Castle Hill
Tel: +61 (0)2-9634 7777

CN – China, Schanghai
Tel: +86 21 2899 5000

HK – Hong Kong
Tel: +852 2428 8008

IN – Indien, Mumbai
Tel: +91 22 6513 7081-85

JP – Japan, Tokyo
Tel: +81 (0)3 6408 3901

KR – Korea, Seoul
Tel: +82 2 559 0400

MY – Malaysia, Shah Alam
Tel: +60 3 7849 0800

NZ – Neuseeland, Mt Wellington
Tel: +64 9 574 1744

SG – Singapur
Tel: +65 6887 6300

TH – Thailand, Bangkok
Tel: +662 186 7000-99

TW – Taiwan, Taipei
Tel: +886 2 2298 8987

Südamerika

AR – Argentinien, Buenos Aires
Tel: +54 3327 44 4129

**BR – Brasilien, Sao Jose dos
Campos**
Tel: +55 800 727 5374

CL – Chile, Santiago
Tel: +56 2 623 1216

MX – Mexico, Apodaca
Tel: +52 81 8156 6000

Europäisches Produktinformationszentrum
Kostenlose Rufnummer: 00 800 27 27 5374
(von AT, BE, CH, CZ, DE, DK, EE, ES, FI, FR,
IE, IL, IS, IT, LU, MT, NL, NO, PL, PT, RU, SE,
SK, UK, ZA)